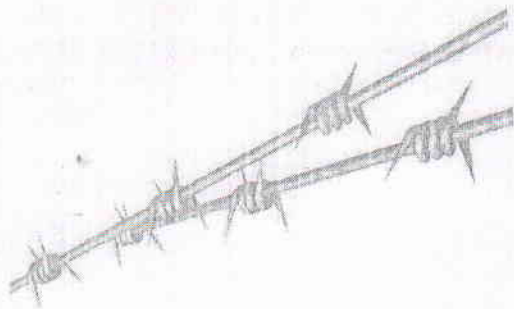


Боль терпеть нельзя



**КУДА ОБРАТИТЬСЯ, ЕСЛИ ВОЗНИКЛИ
ТРУДНОСТИ С НАЗНАЧЕНИЕМ
ОБЕЗБОЛИВАЮЩЕГО?**

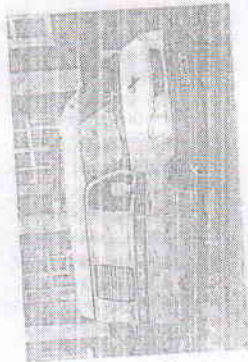
Телефон «горячей линии» Министерства
здравоохранения Пензенской области

22.98.82

Телефон «горячей линии» Минздрава РФ
8 800 200-03-89

Телефон главного внештатного специалиста
по паллиативной помощи Пензенской области
95-00-70

Скорая медицинская помощь



Оказание
медицинской
помощи при
усилении болевого
синдрома (прорыв
боли), в случае
необходимости применения
наркотических средств больным,
получающим симптоматическое лечение:
«03»

• введение наркотического средства в случае
сильного болевого синдрома, который не
снимается ненаркотическими обезболивающими
средствами, производится выездной бригадой
скорой медицинской помощи (в рамках оказания
скорой медицинской помощи в неотложной
форме).

О проведении обезболивания делается запись в
карте вызова скорой медицинской помощи, с
последующим информированием заведующего
станцией (подстанцией, отделением) и
руководства поликлиники для принятия решения
об обеспечении пациента наркотическим
средством и проведении дальнейшего планового
обезболивания в установленном порядке.

ервичная медико-санитарная помощь

Поликлиника

Обезболивание пациентов с применением
наркотических средств в амбулаторных
условиях осуществляется по месту регистрации
(прикрепления) пациента.

Назначение наркотических средств
осуществляется врачом единолично в
соответствии с приказом Минздрава России от
20.12.2012 № 1175н «Об утверждении порядка
назначения и выписывания лекарственных
препаратов, а также форм рецептурных
бланков на лекарственные препараты, порядка
оформления указанных бланков их учета и
хранения».

**Пациент с болью – как получить
лекарство?**

1. Пациент либо доверенное лицо идет в
поликлинику.
2. Врач осматривает пациента, в т.ч. на дому,
выписывает рецепт.
3. Заведующий поликлиникой ставит печать.
4. Списки пациентов поликлиникой передаются
в прикрепленную аптеку.
5. Пациент получает лекарственное средство в
аптеке.
6. Пациент получает обезболивания.

Лечением хронической боли у неизлечимых больных занимается паллиативная медицина

Паллиативная медицинская помощь

Амбулаторные условия, в том числе на дому:

1. Кабинеты паллиативной медицинской помощи
2. Выездные патронажные службы на базе медицинских организаций

Медицинские работники, оказывающие паллиативную медицинскую помощь в амбулаторных условиях, обеспечиваются лекарственными средствами для обезболивания и имеют право выписки рецепта на наркотические и психотропные средства

Стационарные условия

1. Отделения (койки) паллиативной медицинской помощи
 2. Отделения (койки) сестринского ухода
2. Хосписы

ЛЕЧЕНИЕ БОЛИ ДОЛЖНО БЫТЬ ОСНОВАНО НА ПРИНЦИПАХ ВСЕМИРНОЙ ОРГАНИЗАЦИИ ЗДРАВООХРАНЕНИЯ (ВОЗ):

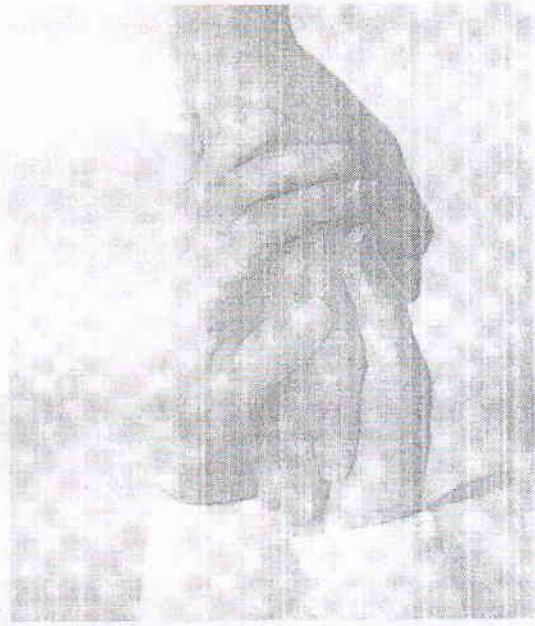
НЕИНВАЗИВНО - избегать инъекций

ПО ЧАСАМ - анальгетики принимают по графику, не дожидаясь усиления боли

ПО ВОСХОДЯЩЕЙ - анальгетики назначаются, начиная от высоких доз слабого анальгетика к низким дозам сильного анальгетика

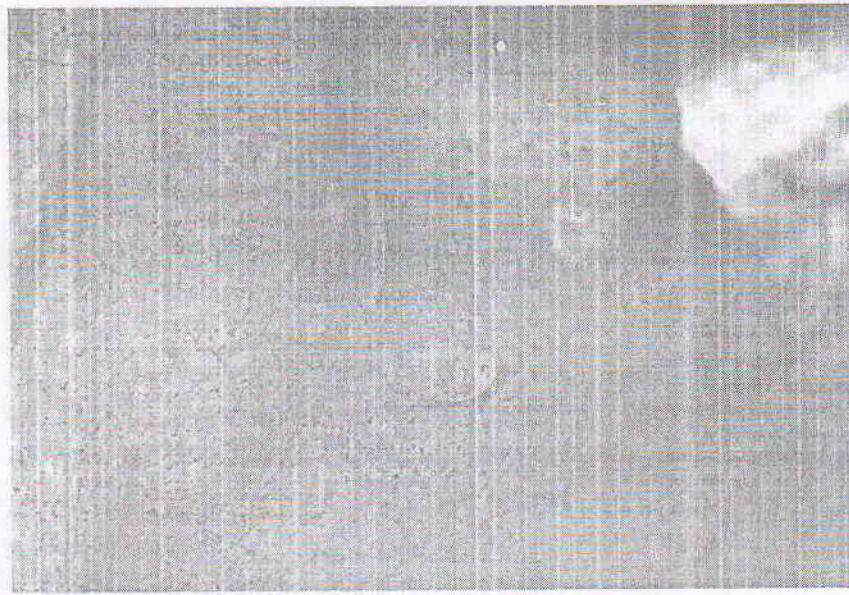
ИНДИВИДУАЛЬНО - с учетом индивидуальной реакции больного на препарат

СВНИМАНИЕМ К ДЕТАЛЯМ - нужно следить за эффективностью анальгетика и его побочными действиями.



ТЕРАПИЯ БОЛИ

Куда обратиться, если у Вас возникла сильная боль?



Быстрый доступ – это получение препарата в течение 2-3 часов вне зависимости от времени суток, дня недели, диагноза, возраста и пр. факторов